

# SĂPĂTURILE DE SALVARE DE LA CUCIULATA\*

(r. Rupea, reg. Stalin)

**P** DE TERITORIUL com. Cuciulata, cu ocazia exploatării pietrei de var, la punctul numit Stogul lui Coțofan, s-a dat peste urmele unei vechi așezări care a fost semnalată de Gh. Moraru, directorului Muzeului raional din Rupea. Înștiințat de această descoperire, Institutul de arheologie a hotărât executarea unor săpături de salvare.

Așezarea semnalată fiind aproape complet distrusă, după terminarea sondajelor de aici, am executat sondaje și în alte două puncte, identificate de noi, amenințate și acestea cu distrugerea.

Toate aceste săpături de salvare au fost efectuate între 20 iunie și 12 iulie 1958.

★

Comuna Cuciulata este așezată în stînga Oltului (Țara Oltului), pe rîulețul Lupșa, la limita dintre șesul Oltului și regiunea dealurilor stîlcoase din preajma munților Perșani.

La marginea estică a satului se află Stogul lui Coțofan<sup>1</sup>, un promontoriu de calcar cu care se termină dealul Băieșilor. Spre vest, în imediată apropiere, curge pîrîiașul Bircului, iar spre nord, apa Lupșei. La poalele « Stogului » se găsesc două izvoare bogate în apă. De pe acest punct înalt se poate supraveghea întreaga vale a Oltului, pînă dincolo de Ungra și Dăișoara. Apropierea promontoriului de sat a făcut însă ca cea mai mare parte a lui să fie distrusă pentru scoaterea pietrei de var<sup>2</sup> așa încît din promontoriu și vechea așezare nu a mai rămas decît o mică fișie spre est.

Aici am trasat două șanțuri paralele, orientate VSV-ESE, notate cu I și II<sup>3</sup>. În jumătatea vestică a acestor două șanțuri, am constatat existența a două straturi de cultură, unul aparținînd culturii Schneckenberg și altul epocii geto-dace.

Stratul de cultură Schneckenberg a fost prins numai în cîteva puncte, deoarece în rest a fost distrus de așezarea dacică. Materialul arheologic din acest strat constă din fragmente ceramice aparținînd fazei Schneckenberg B și cîteva unelte de os. Tot acestui strat îi aparține și un topor de piatră perforat, lucrat dintr-o rocă eruptivă, bazică, de culoare neagră. Atît tăișul cît și ceafa au urme de folosire. Pe ceafă se observă o adîncitură (șențuire), rezultată prin frecare de un alt corp dur (fig. 1). Stratul de cultură aparținînd epocii geto-dace avea o grosime medie de 0,25 m. În multe puncte el începea chiar de la nivelul actual al solului, deoarece terenul fiind în pantă a fost ros de apă și vînt. În unele locuri,

\* Săpăturile au fost efectuate de Gheorghe Bichir sub îndrumarea lui Vladimir Dumitrescu.

<sup>1</sup> Pr. Gh. Moraru ne-a informat că locului i se mai spunea înainte și « Cetățea ».

<sup>2</sup> În jurul promontoriului se pot observa și

în prezent urmele mai multor cuptoare de var; două din ele funcționează încă.

<sup>3</sup> Șanțul I a avut dimensiunile de 28 m x 1 m, iar șanțul II de 26 m x 1 m. Adîncimea șanțurilor a variat între 0,35 și 0,60 m.

stratul de cultură era suprapus de un strat de pământ aruncat recent de oamenii care au scos piatră. Poate că în interiorul aşezării stratul de cultură va fi fost mai gros, dar nu s-a putut constata acest lucru, deoarece, așa cum am arătat, aproape întreaga stațiune este distrusă. În săpătură am surprins numai marginea estică a acestei aşezări. Despre intensitatea locuirii vorbesc numeroasele fragmente ceramice și oase adunate la poalele promontoriului. Tot aici au fost găsite, de Gh. Moraru, o fibulă de bronz (fig. 2/2), un colier din sîrmă de bronz (fig. 2/1) și o monedă de argint din timpul lui Augustus, bătută în anul 18 î.e.n.

Materialul ceramic poate fi împărțit în trei categorii:

a — ceramică poroasă, lucrată cu mîna, în proporție de circa 70%;

b — ceramică cenușie, lucrată la roată, în proporție de circa 20%;

c — ceramică neagră cu lustru, lucrată cu mîna, în proporție de circa 10%.

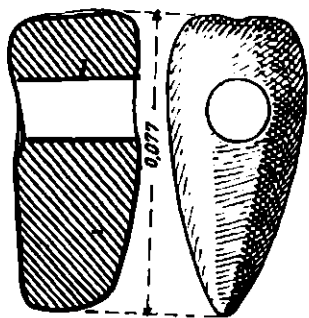


Fig. 1. — Stogul lui Coțofan. Topor de piatră aparținând culturii Schneckenberg.

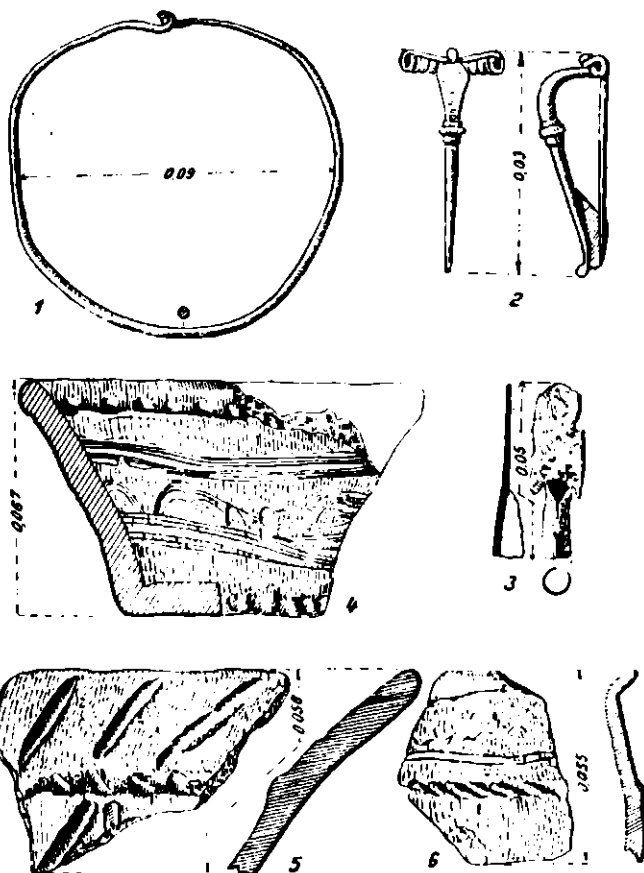


Fig. 2. — Stogul lui Coțofan. 1, colier din sîrmă de bronz; 2, fibulă de bronz; 3, virf de săgeată de fier; 4-6, ceramică.

În afară de ceramică locală s-au mai găsit și trei cioburi de vase romane de import.

Dacă formele de vase întîlnite la Cuciulata sînt oarecum comune tuturor aşezărilor geto-dacice, nu același lucru se poate spune despre ornament. O caracteristică a ceramicii dacice de la Stogul lui Coțofan o constituie ornamentarea ceramicii poroase cu benzi de linii orizontale sau în val. Benzile de linii în val sînt încadrate de benzi de linii orizontale sau de brîuri crestate (fig. 3/1—4, 6, 8). Pe cîteva cioburi se poate observa împreună: valul, banda de linii orizontale și briul crestă (fig. 3/3). Destul de frecvente sînt și brîurile alveolate sau crestate, uneori dispuse în mai multe rînduri (fig. 3/5, 7). Se întîlnesc de asemenea șiruri verticale de alveole, decorul în formă de brăduț (fig. 3/10) și valul simplu (fig. 3/11). Ca și la Sf. Gheorghe-Bedeháza, numărul fragmentelor ceramice cu proeminente, provenind de la vase-borcan, este mic<sup>1</sup>. Numeroase fragmente din

<sup>1</sup> Kurt Horedt, *Așezarea de la Sf. Gheorghe-Bedeháza*, in *Materiale*, II, p. 19.

categoria ceramicii poroase provin de la vase mari. Întrucât celelalte două categorii ceramice nu prezintă nimic deosebit față de ceramica similară din alte așezări geto-dacice, nu mai stăruim aici asupra lor.

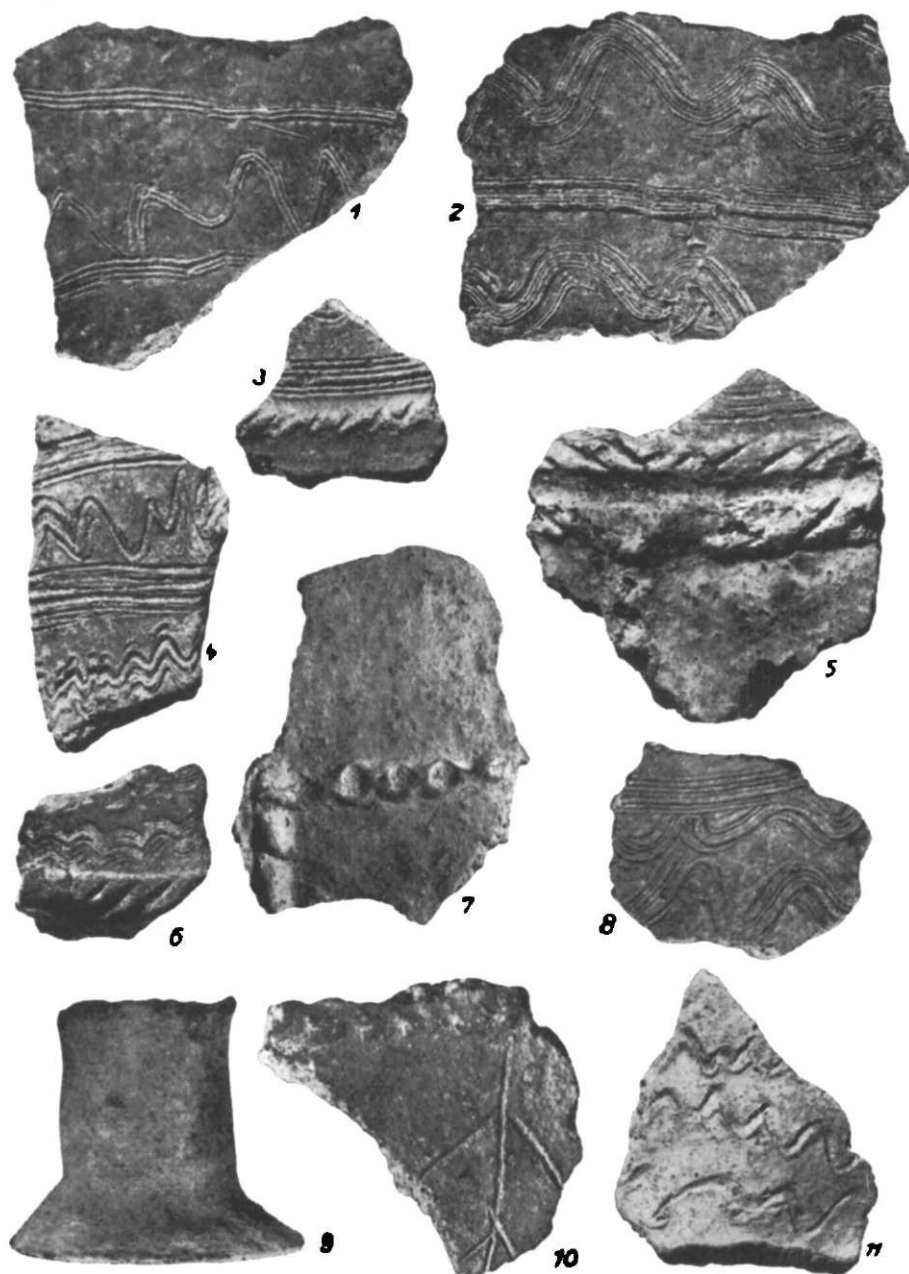


Fig. 3. Stogul lui Coțofan. Ceramică din așezarea dacică.

Materialul ceramic din așezarea dacică de pe Stogul lui Coțofan își găsește unele analogii în materialul ceramic descoperit la Bedeháza<sup>1</sup>. Pe lângă ceramică, pe Stogul lui Coțofan s-au mai găsit fragmente de lame de cuțit de fier, scoabe și cuie de fier, un vîrf de săgeată de fier (fig. 2/3) și cîteva obiecte de podoabă.

<sup>1</sup> Kurt Horedt, *op. cit.*, p. 19–21 și fig. 11 și 12. Desigur că apropieri se pot face și cu ceramica din așezarea dacică de la Arpașul de Sus, însă, nefiind publicată, nu ne putem referi la ea. Așezarea

dacică de la Arpașul de Sus este datată în Latène-ul III (M. Macrea, Șantierul arheologic de la Cașolț și Arpașul de Sus, în *Materiale*, IV, p. 148).

În săpătură nu au apărut urmele nici unei locuințe, însă unele observații ne determină să credem că au existat locuințe de suprafață construite din birne de lemn.

Numărul mare al oaselor de animale și cele câteva boabe de grâu găsite în săpătură dovedesc că locuitorii așezării se ocupau cu creșterea vitelor și cu agricultura. Torsul și țesutul sînt documentate prin mai multe fusaiole de lut.

Pe baza materialelor arheologice și a observațiilor stratigrafice, considerăm că așezarea dacică de pe Stogul lui Coțofan poate fi datată între a doua jumătate



Fig. 4. — Plesșa-Pietrosă. Fragmente ceramice de tip Schneckenberg găsite în nivelul I.

a secolului I î.e.n. și anul 106, cînd Dacia a fost cucerită de romani. Unele deosebiri care se pot face între ceramica dacică de la Cuciulata și cea de la Bedeháza, precum și între alte obiecte de inventar, arată clar că așezarea de la Bedeháza a început mai timpuriu decît aceea de la Cuciulata<sup>1</sup>.

Sfîrșitul așezării dacice de pe Stogul lui Coțofan nu poate fi pus mai tîrziu de începutul secolului II e.n., deoarece nici o piesă arheologică descoperită nu permite datarea ei sigură în secolul II e. n. Tipul de fibulă (fig. 2/2) și vîrfurile de săgeată (fig. 2/3) este cunoscut la Poiana în secolul I e.n.<sup>2</sup>, iar cele trei fragmente ceramice romane cer mai degrabă o datare în secolul I e.n. decît în secolul II. Legătura dintre sfîrșitul așezării și evenimentele din jurul anului 106 ne este sugerată și de urmele de incendiu constatate în săpătură. După distrugerea așezării de pe Stogul lui Coțofan pusă în legătură cu ocuparea Daciei, romanii au construit, la aproximativ 4 km spre N, castrul de la Hoghiz<sup>3</sup>.

★

La circa 250 m est de Stogul lui Coțofan se află Stogul Ciutei, mult mai înalt. Prezența unor cioburi la suprafața solului, cît și a unui izvor pe panta înaltă

<sup>1</sup> Pentru datarea așezării de la Sf. Gheorghe-Bedeháza, cf. Kurt Horedt, *op. cit.*, p. 21.

<sup>2</sup> Piese de la Poiana sînt expuse în Muzeul Național de Antichități și provin din săpăturile executate de Ecaterina și Radu Vulpe.

<sup>3</sup> Pentru castrul de la Hoghiz, v. Kurt Horedt, *Cercetările arheologice din regiunea Hoghiz-Ungra și Teius*, în *Materiale*, I, p. 785—798; de asemenea în *SCIV*, I, 1950, p. 123—125 și C. Daicoviciu, *Neue Mitteilungen aus Dazien*, în *Dacia*, VII—VIII, Buc., 1941, p. 315—316.

dinspre Lupșa ne-a îndemnat să facem un mic sondaj (10 m×0,80 m). În săpătură, a cărei adâncime nu a depășit 0,30 m, au apărut însă numai câteva fragmente ceramice și puține oase de animale. Aceste resturi arheologice provin probabil din așezarea dacică de pe Stogul lui Coțofan.

★

Al treilea punct sondat se află la 4 km sud de Cuciulata și la circa 2,5 km est de comuna Comana de Jos. Este vorba de un bot de deal, care se prelungește

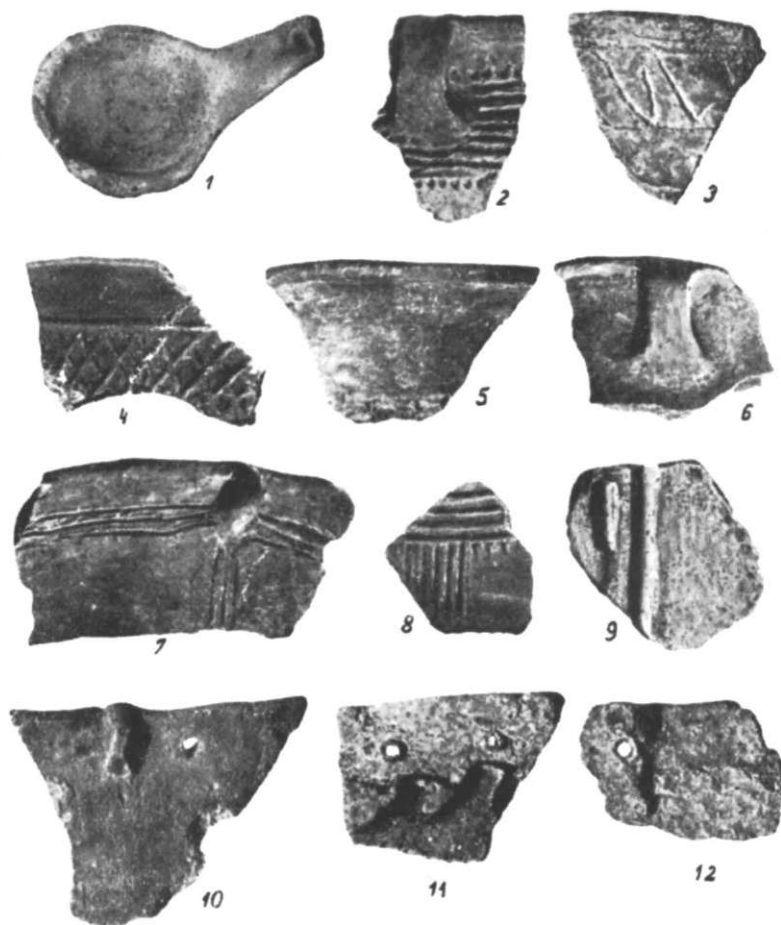


Fig. 5. — Pleșița Pietroasă. Ceramică de tip Schneckenberg din nivelul II.

din dealul împădurit al Bîrcului, numit Pleșița Pietroasă. La poalele acestui bot de deal curge apa Hotarului care desparte teritoriul celor două comune amintite. Spre nord, botul de deal este protejat de promontoriul mai înalt al Pleșiței Corbului, de care este despărțit printr-o șa largă. De pe Pleșița Pietroasă, perspectiva spre valea Oltului este mult mai largă decât aceea de la Stogul lui Coțofan. Și aici cea mai mare parte a botului de deal fiind lipsită de copaci, stratul de pământ a fost ros de apă și de vînt, așa încît în multe locuri stîncă iese la suprafață. Porțiunea mică pe care mai sînt copaci păstrează însă un strat de pământ relativ gros, care poate ajunge pînă la 0,80 m adîncime. Fiind cel mai apropiat punct de unde se poate lua piatră, locuitorii din Comana de Jos au început să scoată piatră din acest loc.

Cu ocazia unei cercetări de suprafață s-a constatat aici existența unei așezări aparținînd culturii Schneckenberg, ceea ce a determinat executarea în acest

punct a unor săpături de salvare, spre a constata intensitatea de locuire și a vedea în ce măsură se poate verifica cronologia stabilită de Alfred Prox, care, în urma săpăturilor efectuate de A. Alexandrescu pe dealul Șprengghi (Orașul Stalin), părea a nu mai corespunde<sup>1</sup>.

Cercetarea noastră a dat la iveală, în afară de numeroase resturi aparținând culturii Schneckenberg și urme sporadice din timpul geto-dacilor, care nu constituie însă un adevărat strat de cultură, cel puțin în porțiunile sondate. Cele mai multe cioburi Latène au apărut spre capătul nordic al șanțului II, ceea ce ne face să credem că așezarea dacică s-a putut întinde spre latura nord-estică a promontoriului.

Dintre cele trei șanțuri săpate, S I ne-a furnizat datele cele mai interesante<sup>2</sup>.



Fig. 6. — Pleșița Pietroasă. Căniță de tip Schneckenberg găsită în nivelul II.



Fig. 7. — Pleșița Pietroasă. Unelte de piatră și os; 4 și 6 aparțin nivelului I, iar 1—3, 5, 7—8, nivelului II.

În S I s-a constatat existența unui strat de cultură Schneckenberg cu două niveluri.

Stratul de cultură este suprapus de pământ de viitură în care se găsesc antrenate cioburi de tip Schneckenberg și dacice:

Nivelul I (inferior) a fost prins în special în partea estică a șanțului, pe o lungime de 19 m, avînd o grosime medie de 0,25 m. Nivelul I se caracterizează printr-un strat de pământ cenușos cu urme de incendiu, în care s-au găsit fragmente ceramice arse secundar și oase calcinate. Din materialul arheologic scos, în afară de ceramică, amintim două topoare întregi neperforate (fig. 7/6), un topor fragmentar de piatră cu gaură de înmănușare și cîteva împungătoare de os. Tot acestui nivel îi aparține și o vatră de foc.

Nivelul II (superior) se caracterizează printr-un strat de pământ măzăros de culoare neagră-cenușie, bogat în material ceramic și oase de animale. În acest nivel s-au descoperit: topoare-ciocane fragmentare de piatră, cuțite curbe de piatră, sule și dălțițe de os. Spre capătul nordic al șanțului I s-a dat de urmele unei locuințe de suprafață, de formă rectangulară, dezvelită numai în parte. În locuință s-au găsit trei topoare-ciocane fragmentare de piatră, un cuțit curb de

<sup>1</sup> Săpăturile au fost executate în anul 1957. După informațiile primite de la A. Alexandrescu, materialele de tip Schneckenberg au apărut împreună cu cioburi provinciale romane și nu s-au putut face

observații stratigrafice.

<sup>2</sup> Șanțul I a fost trasat pe latura sudică a botului de deal, avînd dimensiunile de 31 m × 1 m.

gresie, două împungătoare de os, o fusaiolă, două vâsute întregi, o lingură de lut și fragmente ceramice. Grosimea nivelului II nu depășește 0,30 m.

Numărul mare al oaselor de animale scoase din săpătură arată că ocupația principală a purtătorilor culturii Schneckenberg era creșterea vitelor. Torsul și țesutul sînt atestate de mai multe fusaiole și o greutate de lut piramidală.

Cea mai importantă constatare ce ni se pare că se desprinde din analiza materialului arheologic descoperit de noi este că subdiviziunile stabilite de Alfred Prox<sup>1</sup> pentru cultura Schneckenberg se verifică stratigrafic numai în parte. În faza Schneckenberg B se dezvoltă formele din faza A, dar apar și altele noi. La Pleșița Pietroasă s-au găsit în ambele niveluri unele forme de vase necunoscute de Alfred Prox; asupra acestora însă, nu vom insista aici.

Descoperirea la Pleșița Pietroasă, în nivelul II de locuire, a unor forme de vase atribuite de Alfred Prox «fazei C»<sup>2</sup>, arată că această subdiviziune stabilită tipologic de cercetătorul amintit, nu mai poate fi susținută. De asemenea, analiza materialului ceramic pare a nu permite să se susțină ipoteza lui Székely Zoltán, după care cultura Schneckenberg a putut dura pînă la mijlocul epocii bronzului<sup>3</sup>.

Sondajele executate în vara anului 1958 la Cuciulata au adus date importante în legătură cu trecutul îndepărtat al Țării Oltului, arătînd că între această regiune și Țara Birsei a existat o strînsă unitate culturală.

Sondajele au permis să se facă observații stratigrafice în legătură cu cultura Schneckenberg, iar materialul dacic ne ajută să cunoaștem aspectul local al culturii materiale a strămoșilor noștri.

GH. BICHIR

## ОХРАНИТЕЛЬНЫЕ РАСКОПКИ В КУЧУЛАТЕ

### КРАТКОЕ СОДЕРЖАНИЕ

Село Кучулата расположено в Цара Олтулуй на реке Лупша, на границе между равниной Олта и областью скалистых холмов близ гор Першани. Местные жители разрабатывают эти холмы на известняк.

В дни с 20 июня до 12 июля 1958 г. были произведены охранительные раскопки в пунктах Стогул луй Коцофан, Стогул Чутей и Плешница Пьетроасă.

Стогул луй Коцофан — известняковый мыс, расположенный на восточной окраине села, почти совершенно разрушен. От мыса и древнего поселения осталась лишь небольшая полоса с восточной стороны. Здесь были выкопаны две траншеи, выявившие наличие двух культурных слоев: один — культуры Шнекенберг, а другой — гето-дакийской эпохи. Слой культуры Шнекенберг сохранился лишь в нескольких местах, в остальном же он был разрушен дакийским поселением.

Культурный слой гето-дакийского латенского периода содержит интересный археологический материал. По своим особенностям керамика принадлежит местной гето-дакийской культуре. Кроме керамики (рис. 2/4—6 и рис. 3), найдены: фрагменты лезвий железных ножей, железные костыли и гвозди, железный наконечник стрелы (рис. 2/3), бронзовые и стеклянные украшения (рис. 2/1—2) и серебряная монета времен Августа чеканки 18 г. до н.э.

<sup>1</sup> Alfred Prox, *Die Schneckenbergkultur*, Braşov, 1941.

<sup>2</sup> *Ibidem*, p. 67—68 și pl. XXIII/1, pl. XXIV, pl. XXVII/4.

<sup>3</sup> Székely Zoltán, *Cercetările și săpăturile de salvare executate de Muzeul regional din Sf. Gheorghe*

în anul 1955, în *Materiale*, III, p. 157; *Idem*, *Contribuții la cronologia epocii bronzului în Transilvania*, în *SCIV*, VI, 3—4, 1955, p. 844 și 861; *Idem*, *Date referitoare asupra epocii bronzului din Regiunea Autonomă Maghiară*, în *Almanahul Muzeului regional Sf. Gheorghe, 1879—1954*, Tirgu-Mureş, 1955, p. 53.

На основании археологического материала и стратиграфических данных автор датирует поселение периодом времени между концом I в. до н.э. и 106 г., когда Дакия была покорена римлянами.

Вторая разведка была сделана на Стогул Чутей, находящемся на расстоянии примерно 250 м к востоку от упомянутого выше поселения. При раскопках было найдено лишь несколько костей и фрагментов керамики, по всей вероятности происходящих из дакийского поселения на Стогул луй Коцофан.

Третий обследованный пункт — Плешица Пьетроасэ — расположен в 4 км к югу от Кучулаты и примерно в 2,5 км к востоку от села Комана де Жос. Произведенное здесь обследование позволило сделать интересные наблюдения в связи с культурой Шнекенберг и собрать богатый археологический материал, состоящий из каменных и костяных орудий и оружия (рис. 7) и керамики (рис. 4—6).

В различных местах поселения обнаружены единичные следы гето-дакийского латенского периода.

### ОБЪЯСНЕНИЕ РИСУНКОВ

- Рис. 1. — Стогул луй Коцофан. Каменный топор культуры Шнекенберг.  
 Рис. 2. — Стогул луй Коцофан. 1, ожерелье из бронзовой проволоки; 2, бронзовая фибула; 3, железный наконечник стрелы; 4—6, керамика.  
 Рис. 3. — Стогул луй Коцофан. Керамика из дакийского поселения.  
 Рис. 4. — Плешица Пьетроасэ. Фрагмент керамики типа Шнекенберг, найденный в горизонте I.  
 Рис. 5. — Плешица Пьетроасэ. Керамика типа Шнекенберг из горизонта II.  
 Рис. 6. — Плешица Пьетроасэ. Кружка типа Шнекенберг из горизонта II.  
 Рис. 7. — Плешица Пьетроасэ. Каменные и костяные орудия: 4 и 6 — из горизонта I; 1—3, 5, 7—8, из горизонта II.

## LES FOUILLES DE SAUVEGARDE DE CUCIULATA

### RÉSUMÉ

La commune de Cuciulata est située dans la contrée dite Țara Oltului, sur la petite rivière de Lupșa, à la limite de la plaine de l'Olt et de la région des collines rocheuses, voisines du massif de Perșani. Les collines calcaires sont exploitées par les habitants qui en retirent de la pierre à chaux.

Des fouilles de sauvegarde ont été effectuées entre le 20 juin et le 12 juillet 1958, aux lieux dits Stogul lui Coțofan, Stogul Ciutei et Pleșița Pietroasă.

Stogul lui Coțofan — promontoire calcaire situé à la lisière orientale du village — est presque complètement détruit. Il ne subsiste plus du promontoire et de la station ancienne qu'une petite bande de terrain à l'Est. On y a pratiqué deux tranchées qui ont permis de constater la présence de deux couches de civilisation: l'une appartenant à la civilisation de Schneckenberg et l'autre à l'époque gëto-dace. La couche de civilisation de Schneckenberg n'a pu être décelée que par endroits, le reste ayant été détruit par la station dace.

La couche de civilisation appartenant au La Tène gëto-dace a fourni un intéressant matériel archéologique. Les caractéristiques de la céramique reproduisent un aspect local de la civilisation gëto-dace. Outre la céramique (fig. 2/1—2 et fig. 3), on a encore trouvé d'autres objets: des fragments de lames de couteau en fer, des crampons et des clous en fer, une pointe de flèche en fer (fig. 2/3), des objets de parure en bronze (fig. 2/1—2) et en verre, ainsi qu'une monnaie d'argent du temps d'Auguste, frappée en l'an 18 avant notre ère.

Se fondant sur les matériaux archéologiques et sur les observations stratigraphiques, l'auteur place cette station entre la fin du I<sup>er</sup> siècle avant notre ère et l'année 106, date de la conquête de la Dacie par les Romains.

Le second sondage a été fait sur le Stogul Ciutei, 250 m environ à l'Est de la station mentionnée plus haut. Ce sondage n'a fourni que quelques ossements et des fragments céramiques, provenant probablement de la station dace de Stogul lui Coțofan.

Le troisième point qui a été sondé, à savoir Pleșița Pietroasă, se trouve à 4 km au Sud de Cuciulata et à 2,5 km environ à l'Est du village de Comana de Jos. Les recherches qui y



ont été effectuées ont permis d'intéressantes observations touchant la civilisation de Schneckenberg et ont livré un abondant matériel archéologique consistant en outils et armes de pierre ou d'os (fig. 7) ainsi qu'en céramique (fig. 4—6).

Des traces sporadiques du La Tène géto-dace sont apparues en différents endroits de la station.

#### EXPLICATION DES FIGURES

Fig. 1. — Stogul lui Coșofan. Hache de pierre (civilisation de Schneckenberg).

Fig. 2. — Stogul lui Coșofan. 1, collier en fil de bronze; 2, fibule en bronze; 3, pointe de flèche en fer; 4—6, céramique.

Fig. 3. — Stogul lui Coșofan. Céramique provenant de la station dace.

Fig. 4. — Pleșița Pietroasă. Fragments céramiques du type Schneckenberg, trouvés dans le niveau I.

Fig. 5. — Pleșița Pietroasă. Céramique du type Schneckenberg, extraite du niveau II.

Fig. 6. — Pleșița Pietroasă. Tasse du type Schneckenberg, trouvée dans le niveau II.

Fig. 7. — Pleșița Pietroasă. Outils en os et en pierre: 4 et 6, du niveau I; 1—3, 5, 7—8, du niveau II.